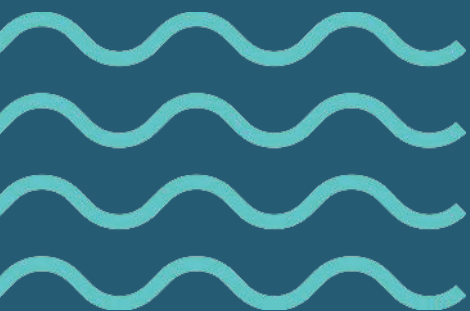


BILANCIO SOCIALE

2025





# INDICE



## **01 - CHI SIAMO** 3

LA COOPERATIVA IN BREVE 4

LA NOSTRA IDENTITÀ: VALORI E VISIONE 5

LA GOVERNANCE 7

MAPPA STAKEHOLDER 8

SMART WORKING E IMPATTO AMBIENTALE 9

## **02 - COSA FACCIAMO** 10

LE NOSTRE AREE DI ATTIVITÀ 11

I NUMERI DEL NOSTRO 2025 13

ATTIVITÀ CHIAVE DEL 2025 14

IL VALORE CONDIVISO: I NOSTRI TRAGUARDI 17

## **03 - RISULTATI** 18

VALORE PRODUZIONE 19

PATRIMONIO NETTO 20



**01**

**CHI SIAMO**

**Denominazione:** Anziani e non solo soc. coop. soc.

**Tipo:** Cooperativa sociale di tipo A

**Data di costituzione:** 09/02/2004

**Aderente a:** Lega Nazionale Cooperative e Mutue



**Anziani e non solo opera dal 2004 nel settore dell'innovazione sociale. Siamo una cooperativa dedicata a costruire un welfare più inclusivo, sviluppando progetti e servizi che mettono al centro la dignità della persona.**

**Le nostre aree di intervento includono:**

- ✘ la promozione dell'invecchiamento attivo;
- ✘ il sostegno agli anziani che vivono in condizioni di fragilità;
- ✘ il supporto ai caregiver familiari nel loro quotidiano;
- ✘ la formazione specialistica per innalzare la qualità dei servizi di cura.

## La nostra storia

Il 2015 ha segnato una svolta fondamentale: la crescita delle attività e il consolidamento di un'identità forte hanno portato il Consorzio a trasformarsi in una società cooperativa autonoma, con un proprio staff e una nuova sede a Carpi.

**2004**

**2015**

**2017**

Le radici di Anziani e non solo risalgono al 2004, quando le cooperative sociali SOFIA e I Vecchi e il Mare e la cooperativa Workfare unirono le proprie forze per dare vita a un consorzio dedicato a progetti innovativi ad alto valore aggiunto. Nato a Napoli, il Consorzio ha saputo mettere a sistema le esperienze dei soci, coniugando l'attenzione per le persone fragili con l'uso delle nuove tecnologie e un'attenzione alle competenze come leva di sviluppo sociale.

L'evoluzione si è completata nel 2017, quando ANS ha assunto la forma giuridica di cooperativa sociale. Questo passaggio ha rappresentato la naturale maturazione di un percorso che, alla storica attività di ricerca e formazione, ha saputo affiancare l'erogazione di servizi diretti di alta qualità, pensati per rispondere ai bisogni concreti della popolazione fragile.



# La nostra Identità: Valori e Visione

**La nostra visione è di generare cambiamento sociale, creando le condizioni che permettano a ogni individuo di esprimere il proprio massimo potenziale e di partecipare in modo pieno e significativo alla vita della comunità.**

**La nostra missione è fare innovazione sociale per:**



## **LE PERSONE**

accompagniamo le persone nel loro percorso di vita, aiutandole a sviluppare a pieno il proprio potenziale e ad affrontare sfide e cambiamenti grazie a nuove risorse e competenze.



## **I PROFESSIONISTI DEL SETTORE SOCIALE, SANITARIO ED EDUCATIVO**

Usiamo metodologie innovative e strumenti pedagogici avanzati per potenziare le capacità degli operatori così che possano rispondere in modo più efficace ai bisogni delle persone di cui si prendono cura.

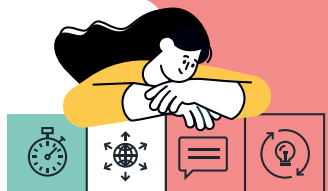
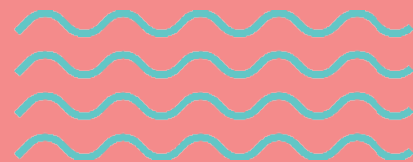


## **LE COMUNITÀ**

Portiamo innovazione, competenze e buone pratiche per costruire comunità più coese, resilienti e inclusive. Sviluppiamo e testiamo nuovi approcci per rispondere a sfide sociali in evoluzione, con uno sguardo all'Europa e le radici sui territori, per sistemi di welfare più giusti e sostenibili.



# I valori che guidano il nostro agire quotidiano:



## **INCONTRIAMO PERSONE, NON CATEGORIE**

Riconosciamo l'unicità di ogni individuo, andando oltre etichette, ruoli o condizioni. I nostri interventi partono dall'ascolto e dalla relazione, valorizzando storie, desideri e capacità delle persone che incontriamo.



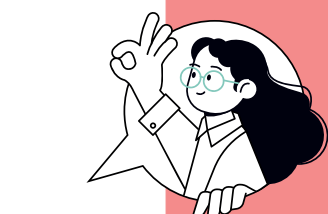
## **SIAMO GENERATIVI**

Non ci limitiamo a fornire servizi, ma costruiamo contesti, relazioni e opportunità che favoriscono nuovi percorsi, capaci di evolvere oltre il nostro intervento diretto e attivare processi che continuano a produrre sviluppo, autonomia e relazioni.



## **CREDIAMO NELLO SVILUPPO LUNGO TUTTO L'ARCO DELLA VITA**

Promuoviamo percorsi di crescita personale e collettiva in ogni fase della vita, riconoscendo che l'apprendimento e la possibilità di evolvere non hanno età né condizioni predefinite.



## **LA QUALITÀ DEL NOSTRO LAVORO PARTE DALLA CURA DI CHI LAVORA CON NOI**

Investiamo nelle persone che lavorano con noi, nelle loro competenze, nel loro benessere e nel riconoscimento del loro ruolo. Solo condizioni di lavoro dignitose e competenti possano generare interventi sociali autentici e di qualità.



## **RISPETTIAMO PERSONE, ORGANIZZAZIONI E TERRITORI**

Operiamo con attenzione e responsabilità nei contesti che incontriamo, riconoscendone le risorse, le competenze e le specificità. Costruiamo relazioni basate sulla fiducia, evitando approcci estrattivi o sostitutivi.



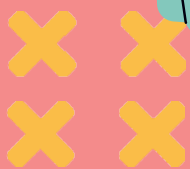
## **AGIAMO CON CONSAPEVOLEZZA**

Orientiamo le nostre scelte valutandone l'impatto sociale, culturale ed economico. Agire con consapevolezza significa riflettere sulle conseguenze delle nostre azioni, assumendoci la responsabilità delle decisioni e dei cambiamenti che generiamo.



## **ADOTTIAMO UNA PROSPETTIVA EUROPEA**

Allineiamo le nostre strategie e interventi alle priorità dell'UE, contribuendo alla costruzione di uno spazio comune basato su cooperazione, innovazione e coesione.



# La governance



Il governo della cooperativa è affidato al Consiglio di Amministrazione, l'organo collegiale che rappresenta la base sociale e ne tutela gli interessi.

I consiglieri restano in carica per un mandato di tre anni, al termine dei quali l'Assemblea dei soci provvede al rinnovo delle cariche.

Al proprio interno, il Consiglio ha il compito di nominare le figure apicali di Presidente e Vice-Presidente, garantendo così una guida e una gestione strategica coerente con i valori della cooperativa.

## Attualmente il CDA è composto da:



Presidente:  
Licia Boccaletti

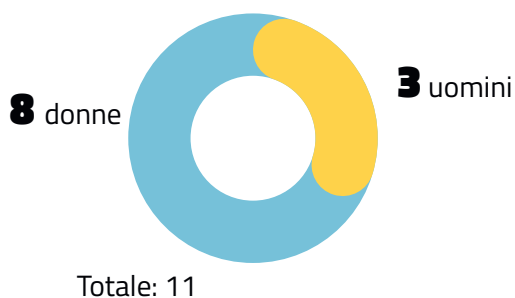


Vice-Presidente:  
Federico Boccaletti



Consigliere di  
amministrazione:  
Marianna Caruso

## I nostri soci



## Fascia d'età



## Istruzione



## I nostri dipendenti



**10**  
tempo  
indeterminato

**4**  
part-time



**3**  
tempo  
determinato:

**3**  
part-time



Donne: **13** | Uomini: **0**

## Fascia d'età



# Mappa stakeholder



**Stakeholder Primari:** sono i soggetti che partecipano direttamente alle attività dell'organizzazione o che ne ricevono i benefici immediati.

**Stakeholder di Settore/Sistema:** sono gli attori che operano nello stesso ambito professionale o che influenzano il settore in cui operiamo.

**Stakeholder Generali:** sono gli enti che agiscono a livello socio-politico e influenzano la cultura, le norme, i finanziamenti e la percezione pubblica dei temi su cui operiamo.

# Smart working e impatto ambientale (Co2 risparmiata)

Anche per il 2025, ANS ha rinnovato con convinzione la possibilità per i propri collaboratori di usufruire dello smart-working fino a un massimo del **50%** dell'orario lavorativo.

Per la nostra organizzazione, il lavoro da remoto non è solo un asset logistico, ma una leva di innovazione organizzativa fondata sulla fiducia reciproca e sulla responsabilità. Questa modalità ci permette di favorire un migliore equilibrio tra vita privata e professionale, riducendo lo stress da pendolarismo e migliorando il benessere complessivo del team. Al contempo, la scelta riflette il nostro impegno ecologico: meno spostamenti significano una riduzione concreta dell'impatto ambientale della cooperativa, in piena coerenza con i nostri valori di sostenibilità.



La proroga del lavoro agile per l'anno 2025 ha generato benefici ambientali tangibili. Grazie a questa misura, dieci collaboratori hanno evitato di percorrere complessivamente **51.429** chilometri per i soli spostamenti casa-ufficio: una distanza superiore all'intera circonferenza equatoriale terrestre. Questo risparmio logistico si traduce in una riduzione delle emissioni pari a **6,1** tonnellate di CO<sub>2</sub> (stimate sulla base del consumo di una vettura a benzina di medie dimensioni, classe Euro 6). Per comprendere la portata di tale dato, basti pensare che per assorbire naturalmente la medesima quota di anidride carbonica sarebbe stato necessario l'apporto di circa **400** alberi.

**02**

**COSA FACCIAMO**

# Le nostre aree di attività

## Persone

Accompagniamo le persone nel loro percorso di vita, aiutandole a sviluppare a pieno il proprio potenziale e ad affrontare sfide e cambiamenti grazie a nuove risorse e competenze.

Promuoviamo attività rivolte a:

### Caregiver Familiari

Prendersi cura di un familiare fragile può essere complesso ed estenuante. Siamo al fianco dei caregiver, giovani e adulti, offrendo supporto psicologico, orientamento, formazione e servizi di conciliazione. In particolare lavoriamo con:

✗ **GIOVANI CAREGIVER:** promuoviamo interventi di sostegno per bambini, ragazzi e giovani adulti che si prendono cura di un familiare fragile

✗ **CAREGIVER ADULTI** promuoviamo interventi di sostegno per adulti che si prendono cura di un familiare fragile



### 55+

Invecchiare oggi significa avere ancora tante opportunità per continuare a contribuire alla comunità, mantenere relazioni e sviluppare nuove passioni. Accompagniamo le persone over 55 a vivere appieno questa fase della vita, offrendo spazi di crescita, apprendimento e incontro, per favorirne il benessere e la realizzazione personale.

✗ **INVECCHIAMENTO ATTIVO:** realizziamo progetti che aiutino le persone senior a restare parte della comunità, contrastare la solitudine, continuare a crescere ed apprendere

✗ **INCLUSIONE DIGITALE:** aiutiamo le persone ad accedere alle opportunità offerte dagli strumenti digitali, perché nessuno ne resti escluso



### Anziani fragili e persone con disabilità

Le persone fragili o con disabilità affrontano quotidianamente sfide legate alla mobilità e all'autonomia, ma hanno anche la possibilità di vivere esperienze ricche di crescita e scoperte. Realizziamo interventi di ricerca, formazione e consulenza per contrastare il rischio di abusi e maltrattamenti verso le persone fragili. Promuoviamo percorsi che favoriscono l'autonomia, la sicurezza e la possibilità di vivere esperienze significative per:

✗ **ANZIANI FRAGILI:** sviluppiamo interventi per migliorare la qualità della vita delle persone anziane fragili e di chi si prende cura di loro

✗ **GIOVANI E ADULTI CON DISABILITÀ:** sosteniamo l'autonomia e l'inclusione di giovani e adulti con disabilità e dei loro familiari



# Professionisti

Lo sviluppo di nuove competenze è essenziale per un lavoro sociale davvero efficace. La formazione offre ai professionisti l'opportunità di crescere, aggiornarsi e affrontare con passione le sfide quotidiane, migliorando concretamente la vita delle persone che assistono. Usiamo metodologie innovative e strumenti pedagogici avanzati per potenziare le capacità degli operatori così che possano rispondere in modo più efficace ai bisogni delle persone di cui si prendono cura. I nostri percorsi si rivolgono a:

✘ **ASSISTENTI FAMILIARI:** Aiutiamo gli assistenti familiari a sviluppare le loro competenze professionali e linguistiche e a trovare opportunità lavorative di qualità

✘ **OPERATORI SOCIALI E SANITARI:** Realizziamo percorsi di formazione continua per operatori sociali e sanitari, promuovendone la crescita personale e professionale. Siamo ente di formazione accreditato presso l'Ordine degli Assistenti Sociali.

---

# Comunità

Portiamo innovazione, competenze e buone pratiche per costruire comunità e organizzazioni più coese, resilienti e inclusive. Sviluppiamo e testiamo nuovi approcci per rispondere a sfide sociali in continua evoluzione, con uno sguardo all'Europa e le radici sui territori, per sistemi di welfare più giusti e sostenibili. Ci occupiamo di:

✘ **WELFARE AZIENDALE:** realizziamo interventi di welfare aziendale rivolti a lavoratori con responsabilità di cura

✘ **WELFARE CULTURALE:** promuoviamo azioni di welfare culturale, per una piena inclusione delle persone fragili nelle loro comunità

✘ **PROGETTAZIONE SOCIALE:** scriviamo e realizziamo progetti sociali innovativi, in risposta a bandi o per conto di enti pubblici e privati dei territori

✘ **RICERCA SOCIALE:** supportiamo università ed enti di ricerca nella realizzazione di ricerche sociali che coinvolgano i nostri gruppi target

✘ **RICKTER SCALE®:** siamo ente accreditato per l'utilizzo della metodologia di counselling e monitoraggio di interventi sociali "Rickter Scale®"

✘ **MONITORAGGIO FRAGILI:** promuoviamo l'utilizzo di strumenti digitali a supporto delle amministrazioni locali che intendono attivare interventi di supporto ai cittadini fragili in caso di emergenze ed esigenze di protezione civile

---



# I numeri del nostro 2025



01

IMPATTO

**4.494 ore** di intervento diretto, che hanno creato un impatto concreto sulla vita di **3.631 persone**

Di queste ore il **40%** sono frutto di nostri interventi di fund-raising, progetti europei, incarichi diretti da parte di altre organizzazioni del terzo settore e profit, mentre il **61%** sono state realizzate in appalto per conto delle pubbliche amministrazioni locali

INTERVENTI

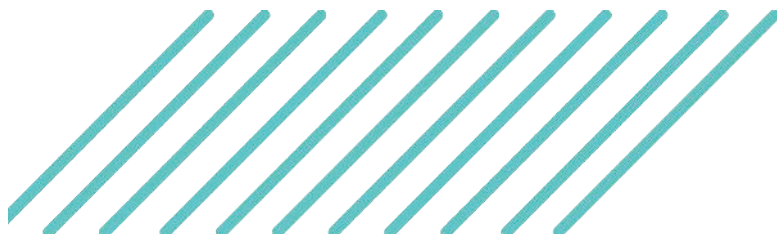
02

Il **94%** sono state dedicate ad interventi diretti a **3334** persone fragili – in particolare:  
✗ Oltre **2000** utenti anziani  
✗ Oltre **650** utenti caregiver

03

FORMAZIONE

Abbiamo inoltre offerto **113 ore** di formazione gratuita a oltre **680** operatori professionali.



**Il 2025 si è delineato come un anno di profonda evoluzione, caratterizzato da un'intensa progettualità e da esperienze di alto valore sociale. In questa sezione analizziamo le iniziative che hanno meglio interpretato la nostra missione, generando un impatto trasformativo tangibile nella vita delle persone che accompagniamo ogni giorno.**

### **ATTIVITA' MUSEALI PER PERSONE CON DEMENZA E LORO FAMILIARI**

Promuovere l'inclusione attraverso la cultura significa trasformare i musei del territorio in luoghi di accoglienza e inclusione per le persone che vivono con la demenza. In collaborazione con le principali istituzioni museali del territorio, abbiamo sviluppato percorsi per rendere la bellezza un ponte verso il benessere. Un impegno concreto per dimostrare che l'arte non conosce confini e deve restare un patrimonio accessibile, universale e capace di generare valore sociale.

In collaborazione con: Museo Civico di Modena, Museo del Duomo di Modena, Fondazione AGO, Musei di Palazzo dei Pio, Associazione G.P. Vecchi.

### **DIGITALE FACILE: AIUTARE TUTTI A SUPERARE LE BARRIERE DIGITALI**

Garantire il diritto alla cittadinanza digitale: oltre 3.500 cittadini dell'Unione delle Terre d'Argine sono stati accompagnati nell'accesso ai servizi pubblici digitali. Attraverso percorsi personalizzati e seminari formativi, abbiamo rimosso le barriere tecnologiche che rischiano di escludere le fasce più fragili della popolazione, trasformando l'innovazione in uno strumento di reale inclusione.

Un progetto realizzato per conto dell'Unione delle Terre d'Argine, in partenariato con: CSV Terre Estensi e Cooperativa Sociale Il Mantello.

### **FRIEND - I LEGAMI DI AMICIZIA IN ETA' ANZIANA**

Contro l'isolamento e per la riscoperta dei legami: il progetto Friend ha sostenuto un gruppo di cittadini senior nel rafforzamento delle proprie reti relazionali. In una fase della vita caratterizzata da una maggiore vulnerabilità sociale, l'iniziativa ha risposto al bisogno fondamentale di 'fare comunità', trasformando la fragilità in una rinnovata occasione di connessione e partecipazione attiva.

Un progetto finanziato dal programma Erasmus+, in partenariato con: Gouden Dagen (Olanda), Fundacion Harena (Spagna), Aproximar (Portogallo), Leyden Academy (Olanda) e l'Università di Lodz (Polonia).



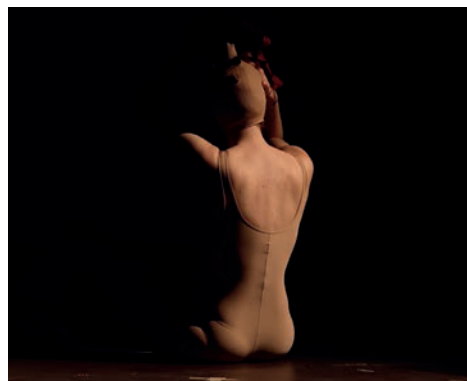
# **Attività chiave del 2025**



## **IL MIO VALORE: RIPORTARE AL CENTRO LE DONNE ANZIANE**

Riscoprire la propria voce oltre i ruoli prestabiliti: il progetto nasce per restituire centralità alle donne nella terza età, valorizzandole come risorse vive, autentiche e consapevoli. Attraverso i laboratori teatrali dedicati alle over 60, abbiamo costruito uno spazio protetto di fiducia e ascolto, dove il lavoro sul corpo e sulla narrazione di sé permette di affermare la propria identità al di là degli stereotipi sociali.

Un progetto finanziato dalla Regione Emilia Romagna, in partenariato con: Drama Teatro e Auser Modena



## **ART@HOME: ESPERIENZE ARTISTICHE A DOMICILIO PER PERSONE ANZIANE FRAGILI**

La cultura come diritto di prossimità: Il progetto nasce per abbattere le barriere fisiche e sociali, portando l'arte laddove solitamente non arriva. Attraverso performance artistiche realizzate direttamente al domicilio di persone anziane fragili, abbiamo riaffermato un principio cardine: il diritto alla bellezza e all'esperienza culturale non deve spegnersi con la disabilità, ma adattarsi ai bisogni e agli spazi di chi è più fragile.

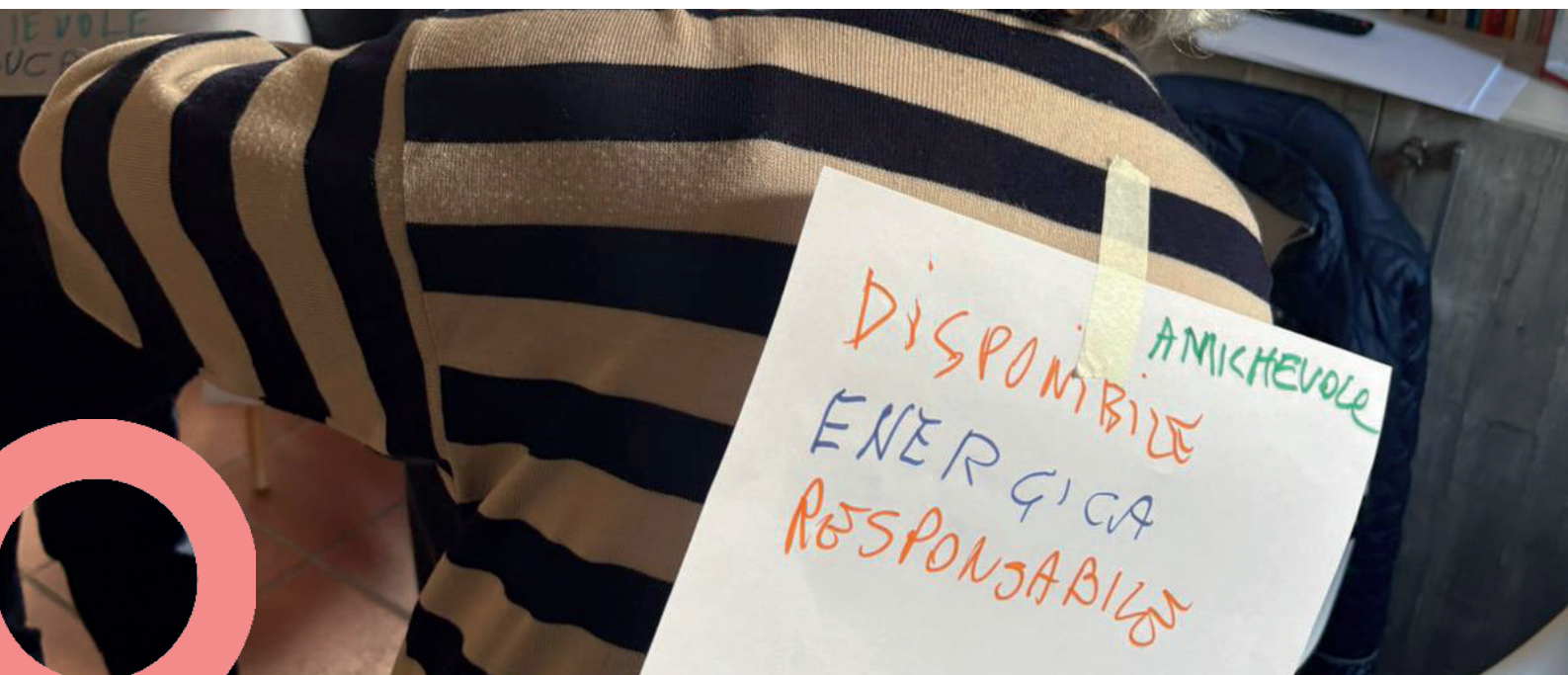
Un progetto finanziato dal programma Erasmus+, in partenariato con: Pôle Culture Et Santé En Nouvelle Aquitaine, Cie Alea Citta & CCAS La Rochelle (Francia) e con Drama Teatro.



## **QUANDO L'UNIONE FA LA FORZA: LE ATTIVITA' DI GRUPPO PER I CAREGIVER FAMILIARI**

Nessuno dovrebbe curare da solo: il supporto ai caregiver familiari rappresenta un pilastro della nostra attività. Attraverso una metodologia basata sulla dimensione del gruppo, declinata in percorsi di auto-mutuo aiuto, interventi psico-educativi e protocolli di mindfulness, offriamo uno spazio rigenerativo dove la condivisione e l'ascolto reciproco diventano strumenti di resilienza. In ogni intervento, la trasformazione individuale si nutre del confronto collettivo, rendendo il percorso di cura più sostenibile e consapevole.

Nel 2025, abbiamo realizzato interventi di gruppo per conto di: Unione delle Terre d'Argine, Unipol-SAI, ASP Bologna & Luxottica.





## **SCA: IL CAMBIAMENTO CLIMATICO VISTO DALLE PERSONE ANZIANE**

Affrontare la crisi climatica attraverso la lente dell'equità sociale: il progetto SCA nasce dalla consapevolezza che le persone fragili sono le più esposte agli effetti dei cambiamenti climatici. Abbiamo portato questo dibattito nelle residenze per anziani, nei centri diurni e nei gruppi di comunità, utilizzando il linguaggio artistico come strumento di sensibilizzazione. SCA ha restituito voce a chi è spesso escluso dalle grandi narrazioni ambientali, trasformando la vulnerabilità in una partecipazione attiva e consapevole.

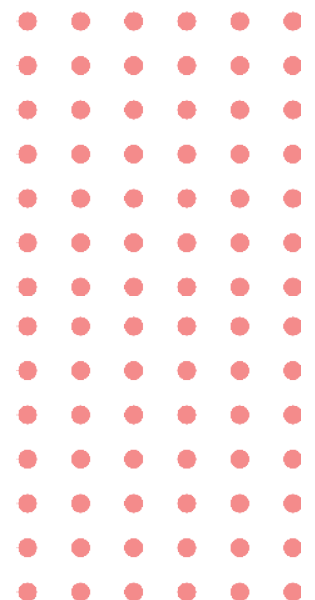
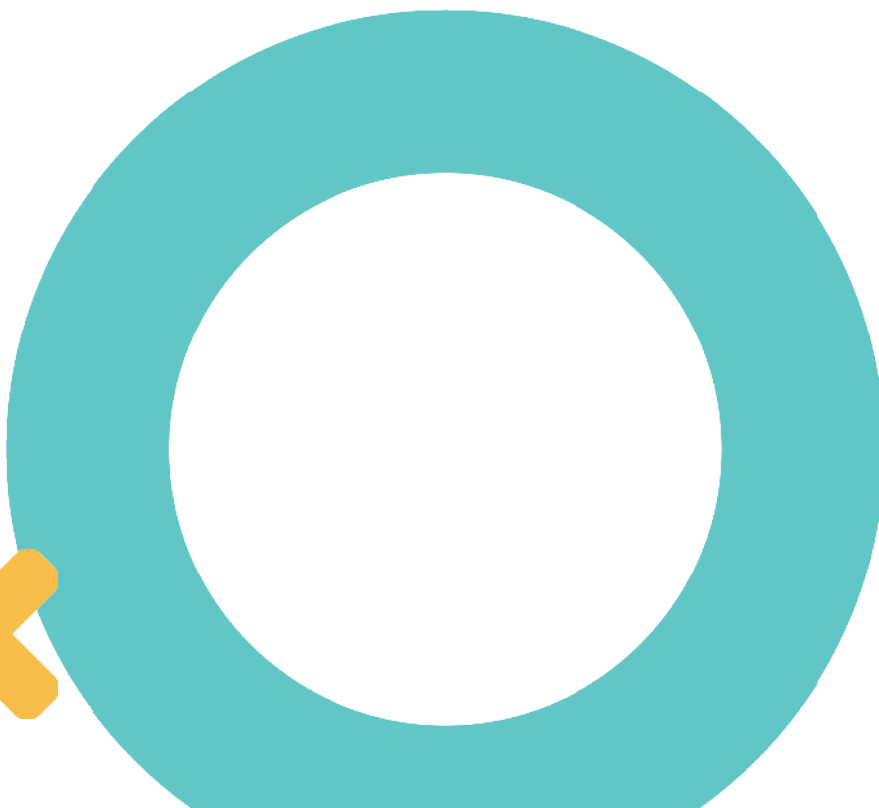
Un progetto finanziato dal programma Erasmus+, in partenariato con: TUKE-Technical University of Kosice (Slovacchia), Fondazione INTRAS (Spagna), ARTIT e KMOP (Grecia)



## **GIOVANI CAREGIVER: ATTENZIONE E ASCOLTO**

Crescere prendendosi cura: il supporto ai caregiver più giovani rimane una colonna portante del nostro operato. Spesso nascosti dietro responsabilità più grandi della loro età, questi bambini e ragazzi hanno bisogno di essere visti e sostenuti. Attraverso gruppi mirati per ragazzi dai 6 ai 24 anni e interventi di sensibilizzazione nelle scuole e nei servizi, lavoriamo per garantire che il loro impegno non comprometta il diritto allo studio e alla socialità, costruendo intorno a loro una rete di adulti consapevoli e attenti.

Nel 2025 abbiamo realizzato interventi a supporto dei giovani caregiver nell'ambito dei progetti NUVOLA (finanziato dalla Fondazione Cassa di Risparmio di Carpi); NEXUS (finanziato dal programma Erasmus+) e Connessioni Culturali (finanziato dalla Fondazione Manodori di Reggio Emilia).



# Il valore condiviso: I nostri traguardi

## PREMIO EUBIOSA

Il Premio Eubiosia è il riconoscimento simbolico che Fondazione ANT Franco Pannuti ETS destina ai propri sostenitori e stakeholder. Nel 2025, siamo stati selezionati per il "Premio al sostegno al Caregiver", per il nostro impegno nelle attività di formazione, tutela e valorizzazione dei caregiver.



## "FIDUCIA PER IL CAMBIAMENTO"

E' un percorso triennale ideato e curato da Wisedāna Foundation ETS, una fondazione filantropica nata nel 2023 per iniziativa dell'Unione Buddhista Italiana. Nel 2025 siamo stati selezionati tra le organizzazioni beneficiarie del supporto di Wisedāna, che mira a fornire un sostegno stabile e continuativo pensato per rafforzare la struttura nel suo insieme, non solo singole attività. Accanto al contributo economico è offerta la possibilità di partecipare a momenti di confronto e apprendimento condiviso, pensati per rafforzare la strategia della nostra organizzazione: mettere a fuoco priorità e obiettivi, riconoscere ciò che funziona, individuare cosa va ripensato e amplificare l'impatto nel tempo, anche attraverso nuove collaborazioni.



**03**

**RISULTATI**



Nel corso del **2025**, la Cooperativa ha confermato un approccio gestionale improntato alla solidità e alla sostenibilità, rivelatosi particolarmente efficace in un contesto di marcata instabilità economica e sociale, aggravato da conflitti internazionali, rincari dei beni di prima necessità ed eventi climatici estremi. In tale scenario, la Direzione ha garantito una pianificazione attenta e un costante monitoraggio degli indicatori economici, finanziari, gestionali e operativi, attuando politiche orientate al mantenimento dell'equilibrio economico e al rafforzamento dell'azione commerciale.

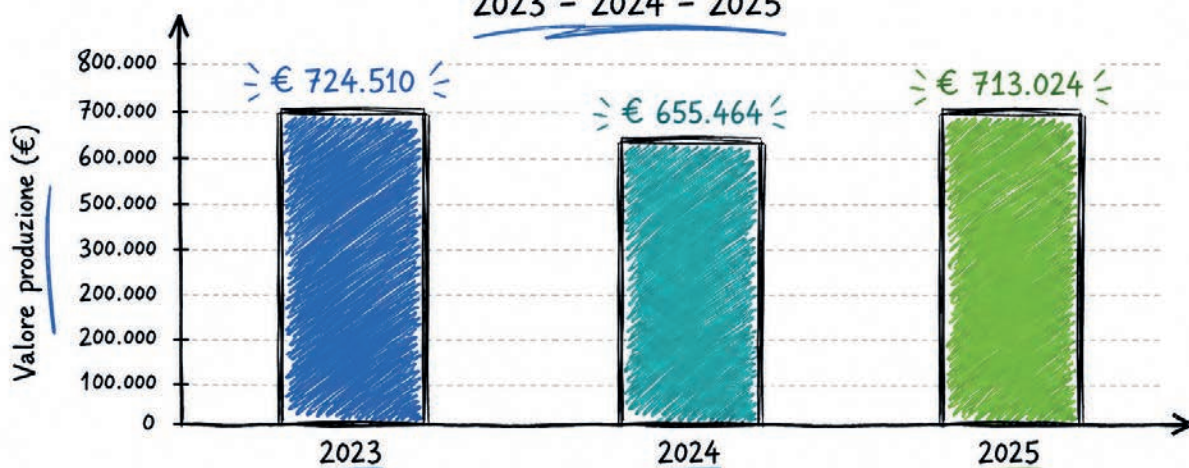
# Il nostro 2025



**Grazie a tali scelte, è stato possibile mitigare gli effetti negativi del contesto esterno e chiudere l'esercizio con un risultato economico positivo**

## VALORE PRODUZIONE

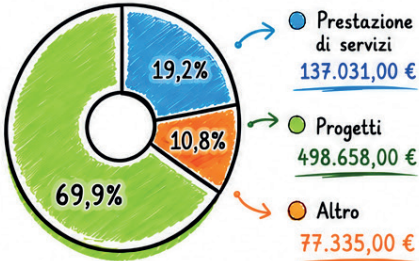
2023 - 2024 - 2025



# VALORE DELLA PRODUZIONE PER ANNO

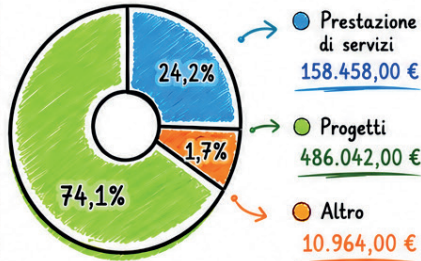
2025

Valore della produzione 2025  
713.024,00 €



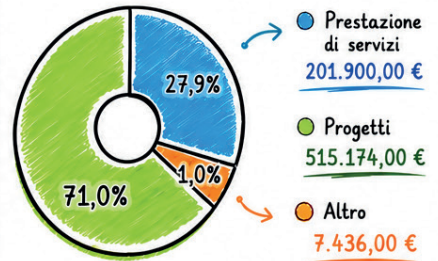
2024

Valore della produzione 2024  
655.464,00 €



2023

Valore della produzione 2023  
724.510,00 €



Andamento del valore della produzione

2023  
724.510,00 €

-9,52%  
rispetto al 2023

2024  
655.464,00 €

+8,78%  
rispetto al 2024

2025  
713.024,00 €

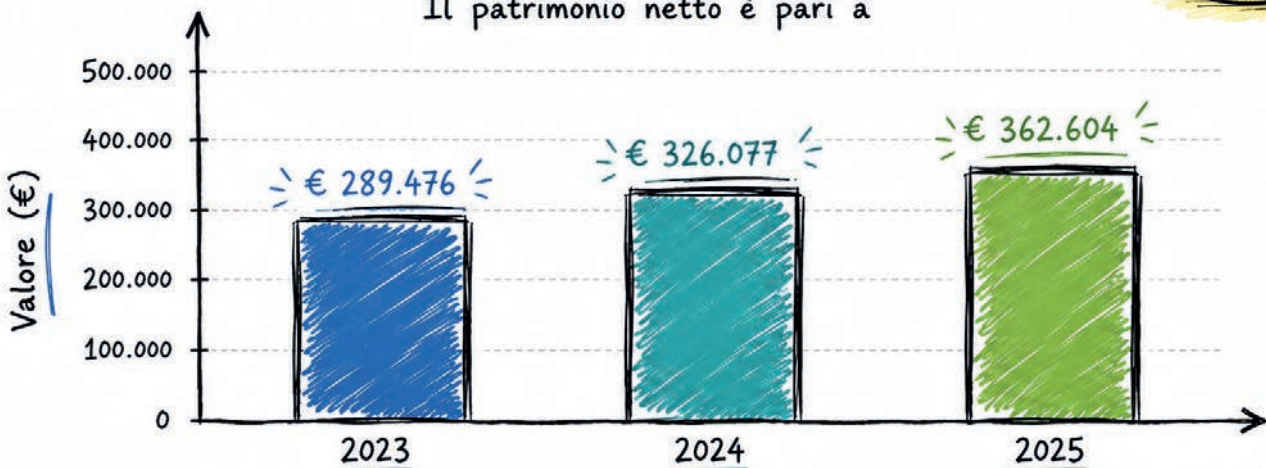
Voce	2025	2024	2023
Prestazione di servizi	137.031,00 €	158.458,00 €	201.900,00 €
Progetti	498.658,00 €	486.042,00 €	515.174,00 €
Altro	77.335,00 €	10.964,00 €	7.436,00 €
<b>TOTALE VALORE DELLA PRODUZIONE</b>	<b>713.024,00 €</b>	<b>655.464,00 €</b>	<b>724.510,00 €</b>

	2025	2024	2023
COSTI DELLA PRODUZIONE	611.912,00 €	568.724,00 €	628.129,00 €
UTILE	94.924,00 €	80.356,00 €	86.141,00 €

# IL PATRIMONIO NETTO



Il patrimonio netto è pari a



2023 € 289.476	2024 € 326.077	2025 € 362.604
-------------------	-------------------	-------------------

Crescita continua del patrimonio netto!



**Anziani e non solo Società Cooperativa Sociale**  
**Via Lenin, 55 41012 Carpi (MO)**  
**0039 059645421**  
**info@anzianienonsolo.it**  
**anzianienonsolo@pec.it**

**[www.anzianienonsolo.it](http://www.anzianienonsolo.it)**

