

Bilancio Sociale Anziani e non solo soc. coop. soc. 2020

Bilancio sociale predisposto ai sensi dell'articolo 14 del D. Lgs. n.117/2017.

Bilancio sociale elaborato attraverso il modello Iscoop di Legacoopsociali (CC BY-NC 4.0)

Parte introduttiva

Introduzione

Anziani e Non Solo è una società cooperativa che opera dal 2004 nel settore dell'innovazione sociale con specifico riferimento alla progettazione e realizzazione di interventi, prodotti e servizi nel campo del welfare assistenziale e per l'inclusione sociale. Le attività realizzate da Anziani e non solo riguardano le tematiche:

- dell'invecchiamento attivo e del sostegno ad anziani fragili o non autosufficienti
- della qualificazione dei caregiver familiari, delle assistenti familiari, degli operatori socio-sanitari
- della prevenzione della violenza di genere, degli abusi agli anziani e del contrasto alle discriminazioni
- della lotta alla povertà, del supporto all'occupabilità e del sostegno all'inclusione sociale

Nel 2020, anno caratterizzato dalla pandemia e da tutte le restrizioni connesse, ANS è riuscita a proseguire le proprie attività facendo ancora più leva sulle tecnologie ICT come veicolo di relazione, inclusione e creazione di senso di comunità.

La lettera del Presidente

Il Bilancio sociale è un documento con il quale la nostra Cooperativa vuole comunicare periodicamente in modo volontario, gli esiti della sua attività, non limitandosi ai soli aspetti finanziari e contabili.

Riteniamo che proprio il Bilancio sociale sia lo strumento più indicato per dare visibilità alle domande ed alla necessità di informazione e trasparenza del proprio pubblico di riferimento.

Pensiamo che sia molto importante, cioè, la rendicontazione sulle quantità e sulle qualità della relazione tra la nostra organizzazione ed i gruppi di riferimento rappresentativi della collettività con cui ci relazioniamo (i cosiddetti "stakeholder") per delineare un quadro omogeneo, puntuale, completo e trasparente della complessa interdipendenza tra i fattori economici e quelli sociali connessi e conseguenti alle scelte che la nostra cooperativa ha compiuto.

Ci siamo impegnati a redigere un Bilancio sociale perché riteniamo che rappresenti uno strumento importante che rappresenta infatti la certificazione del nostro profilo etico quello che legittima il ruolo di un soggetto come il nostro. agli occhi della comunità di riferimento.

Il Bilancio sociale è un documento che nasce dalla consapevolezza che esistono diverse categorie di persone che hanno diritto o interesse a conoscere quali ricadute, o effetti, la nostra organizzazione produce nei propri confronti.

Un momento per enfatizzare, da un lato, il nostro legame con il territorio e dall'altro un'occasione per affermare il nostro contributo per favorire il miglioramento della condizione dei soggetti in situazione di isolamento, fragilità e svantaggio sociale verso cui si rivolge l'azione della nostra Cooperativa.

E' l'occasione per rendere visibile il nostro concetto di impresa sociale. Un soggetto economico che perseguendo la propria funzione nei riguardi dei propri soci contribuisce a migliorare la qualità della vita dei membri della società in cui è inserito. Un valore etico che produce competitività, reputazione innovazione sociale.

Per la costruzione del Bilancio sociale la nostra Cooperativa ha proceduto ad un approfondito confronto e scambio di opinioni in un Gruppo di lavoro che ha portato alla condivisione dell'impostazione e successivamente del documento definitivo.

Nota Metodologica

Il bilancio sociale è l'esito di un processo con il quale l'organizzazione rende conto delle scelte, delle attività, dei risultati e dell'impiego di risorse, in modo da consentire ai diversi interlocutori di conoscere e formulare una valutazione consapevole su come interpreta e realizza la sua missione sociale.

L'obiettivo del bilancio sociale è quello di misurare e comunicare il senso e il valore del lavoro svolto per rinforzare il dialogo e la fiducia con i diversi stakeholder.

Il presente bilancio sociale è redatto secondo le Linee guida per la redazione del bilancio sociale degli enti del terzo settore emanate dal ministero del Lavoro e delle Politiche sociali il 4 luglio 2019. Il documento si conforma ai principi di redazione del bilancio sociale indicati nelle Linee guida: rilevanza, completezza, trasparenza, neutralità, competenza di periodo, comparabilità, chiarezza, veridicità e verificabilità, attendibilità e autonomia delle terze parti. Questo documento accompagna e completa, senza sostituirlo, il bilancio economico.

Identità

Presentazione e dati Anagrafici

Ragione Sociale

Anziani e non solo soc. coop. soc.

Partita IVA

04699521219

Codice Fiscale

04699521219

Forma Giuridica

Cooperativa sociale tipo A

Settore Legacoop

Sociale

Anno Costituzione

2004

Associazione di rappresentanza

Legacoop

Attività di interesse generale ex art. 2 del D.Lgs. 112/2017**Tipologia attività**

a) Interventi e servizi sociali ai sensi dell'articolo 1, commi 1 e 2, della legge 8 novembre 2000, n. 328, e successive modificazioni, ed interventi, servizi e prestazioni di cui alla legge 5 febbraio 1992, n. 104, e successive modificazioni, e di cui alla legge 22 giugno 2016, n. 112, e successive modificazioni

Tipologia attività

d) Educazione, istruzione e formazione professionale, ai sensi della legge 28 marzo 2003, n. 53, e successive modificazioni, nonché le attività culturali di interesse sociale con finalità educativa

Tipologia attività

h) Ricerca scientifica di particolare interesse sociale

Descrizione attività svolta

Le aree di intervento su cui ha agito Anziani e non solo sono:

- Progettazione sociale
- Ricerca sociale
- Attività di educazione non formale ed informale per bambini, ragazzi ed adulti
- Formazione tradizionale e e-learning
- Servizi di informazione e orientamento in ambito sociale e incontro domanda / offerta nel lavoro di cura

Nell'ambito delle sue attività Anziani e non solo ha realizzato numerosi progetti a livello territoriale, nazionale e comunitario ed ha tra i propri clienti Enti locali, Regioni, Fondazioni bancarie, Organizzazioni di volontariato, Patronati, Sindacati pensionati, Agenzie per il lavoro, Cooperative sociali.

Principale attività svolta da statuto di tipo A

Interventi socio-educativi territoriali (inclusi ludoteche, centri /soggiorni estivi, ecc.)

Descrivere sinteticamente gli aspetti socio-economici del contesto di riferimento e i territori in cui si opera. Per contesto si intende non solo l'ambito geografico in cui si svolge l'attività, ma anche tutti quei fenomeni e tendenze di carattere generale, che possono avere natura economica, politica e sociale e che condizionano e influenzano le scelte e i comportamenti della cooperativa/consorzio.

ANS ha sede a Carpi e realizza operativamente le proprie attività in prevalenza sul territorio Emiliano-Romagnolo. Il ricorso a strumenti digitali per la comunicazione e la formazione, incrementatosi durante il COVID, ci permette tuttavia di operare sull'intero territorio nazionale.

La nostra attività di progettazione europea, consentono sempre ai nostri interventi di avere un ampio respiro internazionale e di poter riportare sulle comunità in cui interveniamo le migliori pratiche continentali.

Regioni

Emilia-Romagna

Province

Modena

Sede Legale

Indirizzo

via Lenin 55

C.A.P.

41012

Regione

Emilia-Romagna

Provincia

Modena

Comune

Carpi

Telefono

059645421

Fax

-

Email

info@anzianienonsolo.it

Sito Web

www.anzianienonsolo.it

Sede Operativa

Indirizzo

via Lenin 55

C.A.P.

41012

Regione

Emilia-Romagna

Provincia

Modena

Comune

Carpi

Storia dell'Organizzazione

Breve storia dell'organizzazione della nascita al periodo di rendicontazione

Anziani e non solo nasce nel 2004 come Consorzio cooperativo con la funzione di realizzare prodotti e servizi (inizialmente un sistema informativo sulle tematiche della società dell'invecchiamento) che autonomamente le cooperative che si associarono non erano in grado di realizzare.

Fu quindi la necessità di unire le forze (competenze tecniche informatiche e digitali, risorse finanziarie e capacità di leggere e proporsi al "mercato") che generò la decisione di costituire un Consorzio che, già del nome, dichiarava la finalità dell'impresa cioè quella di occuparsi di quegli "Anziani" e non solo (altri soggetti svantaggiati).

In primo luogo cioè dei migranti, in larga prevalenza donne, che in quegli anni in numero crescente si stavano impegnando nel lavoro di cura di assistenza familiare a domicilio verso persone non autosufficienti. Successivamente, nel 2010, il Consorzio si trasformò in Cooperativa, aprendosi alla partecipazione di persone fisiche inizialmente operanti nelle cooperative associate che avevano maturato la decisione di impegnarsi direttamente e pienamente nelle attività della impresa che nel frattempo aveva ampliato il suo orizzonte oltre quello della realizzazione del portale web "Sportello inform@nziani".

Progressivamente, facendo seguito al consolidamento operativo e finanziario di Anziani e non solo, le cooperative inizialmente consorziate uscirono dalla compagine sociale lasciando ai soli soci persone fisiche il compito di portare avanti l'oggetto sociale fino a che nel 2017 viene finalmente inquadrata nel settore delle Cooperative sociali riconoscimento del posizionamento e delle finalità sociali che la Cooperativa stava già perseguendo fino dalla sua costituzione.

Mission, vision e valori

Mission, finalità, valori e principi della cooperativa

La nostra visione è che ciascuno possa avere l'opportunità di raggiungere il suo massimo potenziale e di partecipare e contribuire attivamente a tutti gli aspetti della vita.

La nostra missione è di ispirare l'apprendimento permanente, far avanzare le conoscenze in ambito sociale e rafforzare le comunità in cui operiamo.

Ci riconosciamo nei principi cooperativi di:

Adesione libera e volontaria

Le cooperative sono organizzazioni volontarie aperte a tutte le persone in grado di utilizzarne i servizi offerti e desiderose di accettare le responsabilità connesse all'adesione, senza alcuna discriminazione sessuale, sociale, razziale, politica o religiosa.

Controllo democratico da parte dei soci

Le cooperative sono organizzazioni democratiche, controllate dai propri soci che partecipano attivamente alla definizione delle politiche e all'assunzione delle relative decisioni. Gli uomini e le donne eletti come rappresentanti sono responsabili nei confronti dei soci. Nelle cooperative di primo grado, i soci hanno gli stessi diritti di voto (una testa, un voto), e anche le cooperative di altro grado sono ugualmente organizzate in modo democratico.

Partecipazione economica dei soci

I soci contribuiscono equamente al capitale delle proprie cooperative e lo controllano democraticamente. Almeno una parte di questo capitale è, di norma, proprietà comune della cooperativa. I soci, di norma, percepiscono un compenso limitato sul capitale sottoscritto come condizione per l'adesione. I soci destinano gli utili ad alcuni o a tutti gli scopi: sviluppo della cooperativa, possibilmente creando delle riserve, parte delle quali almeno dovrebbero essere indivisibili; erogazione di benefici per i soci in proporzione alle loro transazioni con la cooperativa stessa, e sostegno ad altre attività approvate dalla base sociale.

Autonomia e indipendenza

Le cooperative sono organizzazioni autonome, di mutua assistenza, controllate dai soci. Nel caso in cui esse sottoscrivano accordi con altre organizzazioni (incluso i governi) o ottengano capitale da fonti esterne, le cooperative sono tenute ad assicurare sempre il controllo democratico da parte dei soci e mantenere l'autonomia della cooperativa stessa.

Educazione, formazione e informazione

Le cooperative s'impegnano ad educare ed a formare i propri soci, i rappresentanti eletti, i manager e il personale, in modo che questi siano in grado di contribuire con efficienza allo sviluppo delle proprie società cooperative. Le cooperative devono attuare campagne di informazione allo scopo di sensibilizzare l'opinione pubblica, particolarmente i giovani e gli opinionisti di maggiore fama, sulla natura e i benefici della cooperazione.

Cooperazione tra cooperative

Le cooperative servono i propri soci nel modo più efficiente e rafforzano il movimento cooperativo lavorando insieme, attraverso le strutture locali e nazionali, regionali e internazionali.

Interesse verso la comunità

Le cooperative lavorano per uno sviluppo durevole e sostenibile delle proprie comunità attraverso politiche approvate dai propri soci.

Governance

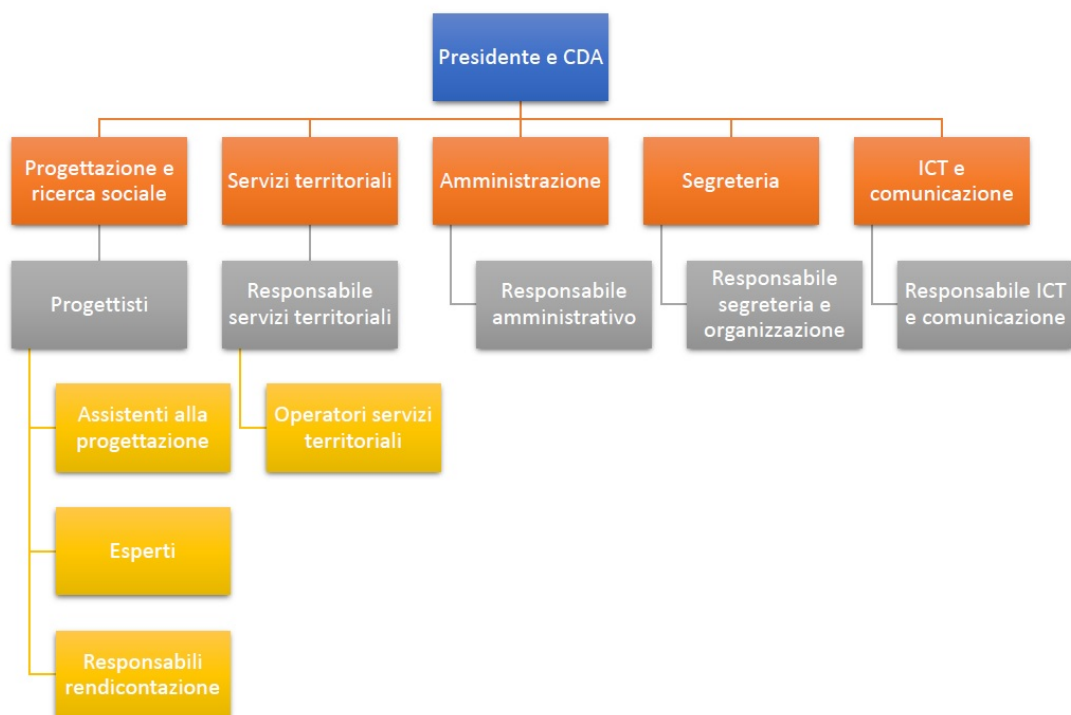
Sistema di governo

Anziani e non solo è una cooperativa sociale (dal Febbraio 2017) ed è amministrata da un Consiglio di Amministrazione composta da un Presidente, un Vice-Presidente e un Consigliere.

Dal Presidente, nella sua funzione di coordinatore, dipende la struttura operativa che si articola in

1. Servizi di staff
2. Funzioni di linea
 - Web e comunicazione
 - Progettazione, project management e rendicontazione
3. In base alle priorità di natura sociale individuate è stato inoltre deciso di esplicitare funzioni di coordinamento di aree tematiche

Organigramma



Responsabilità e composizione del sistema di governo

Servizi di staff:

- Segreteria che svolge tutte le funzioni di supporto logistico, acquisti, gestione della corrispondenza e delle attività di supporto nella organizzazione di eventi e iniziative.
- Amministrazione che assicura la gestione contabile e di bilancio, di gestione di cassa e finanziaria, adempimenti fiscali e amministrativi, avvalendosi di un “service” esterno per l’amministrazione del personale e le buste paga.

Funzioni di linea:

- Web e comunicazione che assicura la realizzazione di tutti gli strumenti e iniziative di comunicazione e grafica: inviti, locandine, volantini e comunicati stampa compresa l’animazione e la promozione dei “siti web” e delle presenze sui “social media”. Assembla, sulla base di contenuti che vengono forniti dagli “autori”, garantisce le funzionalità e gestisce i “prodotti” di formazione multimediale online amministrando la piattaforma web dove i pacchetti formativi sono collocati. Assicura e coordina anche, avvalendosi di un service, gli applicativi che sono parte integrante dei servizi di supporto ai percorsi assistenziali realizzati dalla cooperativa.
- Progettazione, project management e rendicontazione che assicura l’individuazione dei programmi e dei bandi europei, nazionali e regionali verso cui indirizzare le idee progettuali, individuare i potenziali partner, stendere il progetto o le parti di competenza, organizzarne e assicurare la realizzazione una volta approvati, coordinare le attività, monitorare lo stato di avanzamento intervenire sugli adattamenti, rendicontare le attività.

In base alle priorità di natura sociale individuate è stato deciso di esplicitare funzioni di coordinamento di aree tematiche

- Area caregiver che assicura lo studio, la ricerca, l’integrazione e il coordinamento delle iniziative rivolte verso questo target in relazione con i partner e gli stakeholder e in stretto rapporto con le attività di promozione sociale e advocacy collegate ai servizi e alle iniziative progettuali messe in campo
- Area lavoro di cura che assicura lo studio, la ricerca, l’integrazione e il coordinamento delle iniziative rivolte verso questo target in relazione con i partner e gli stakeholder sulle tematiche del lavoro di cura, in particolar modo relative alla assistenza familiare e alle funzioni di operatore socio sanitario.

Date le problematiche relative ai diritti e alle tutele, alla specifica attenzione e iniziativa della Cooperativa relativamente: alla lotta agli abusi, alla violenza e alle discriminazioni nelle relazioni e nel mondo della cura, la Cooperativa mantiene relazioni costanti con un Legale che, nel tempo, ha sviluppato una specializzazione e una particolare attenzione e sensibilità a queste tematiche.

Responsabilità e composizione del sistema di governo

Nominativo Licia Boccaletti	Carica ricoperta Presidente	Data prima nomina 29-06-2018	Periodo in carica Fino all'approvazione del bilancio al 31.12.20
Nominativo Federico Boccaletti	Carica ricoperta Vice-Presidente	Data prima nomina 29-06-2018	Periodo in carica Fino all'approvazione del bilancio al 31.12.20
Nominativo Rita Anna Maria Seneca	Carica ricoperta Consigliere	Data prima nomina 29-06-2018	Periodo in carica Fino all'approvazione del bilancio al 31.12.20

Focus su presidente e membri del CDA

Presidente e legale rappresentante in carica

Nome e Cognome del Presidente

Licia Boccaletti

Durata Mandato (Anni)

2

Numero mandati del Presidente

Consiglio di amministrazione

N.° componenti persone fisiche

3

Maschi

1

Totale Maschi

%33.33

Femmine

2

Totale Femmine

%66.67

da 41 a 60 anni

2

Totale da 41 a 60 anni

%66.67

oltre 60 anni

1

Totale oltre 60 anni

%33.33

Nazionalità italiana

3

Totale Nazionalità italiana

%100.00

Partecipazione

Vita associativa

Date le piccole dimensioni della cooperativa, oltre all'annuale assemblea, la partecipazione attiva dei soci si attua prevalentemente nella quotidianità degli scambi sia professionali che informali.

Numero aventi diritto di voto

9

N. di assemblee svolte nel periodo di rendicontazione

Mappa degli Stakeholder

Mappa degli Stakeholder

Anziani e non solo nella sua attività ha sviluppato una imponente e articolata rete di interlocutori che potremmo così segmentare:

SOCI - DIPENDENTI

I soci e i dipendenti sono i primi stakeholder di Anziani e non solo. Al 31/12/2020 la cooperativa contava 9 soci e 7 dipendenti (fra soci e non soci).

UTENTI E DESTINATARI DEI SERVIZI

I progetti e i servizi realizzati dalla cooperativa si rivolgono a diversi target di destinatari:

CAREGIVER FAMILIARI: tramite interventi di ricerca, formazione, orientamento e supporto

ASSISTENTI FAMILIARI / OPERATORI ASSISTENZIALI: tramite interventi di formazione

ANZIANI: tramite interventi volti all'invecchiamento attivo, alla riabilitazione cognitiva, alla promozione dell'inclusione e contrasto a solitudine e abusi

GIOVANI: tramite interventi di formazione e animazione territoriale

MIGRANTI: tramite interventi di promozione dell'inclusione sociale, formazione e contrasto alle discriminazioni

LGBTIQ+: tramite interventi di contrasto alle discriminazioni

ANS promuove inoltre azioni e progetti volti ad intervenire sulle intersezionalità tra le diverse situazioni di svantaggio o rischio esclusione sociale.

CLIENTI ED ENTI COMMITTENTI

Negli anni abbiamo lavorato con Enti locali: Regioni, Amministrazioni Provinciali, Comuni e Unioni di Comuni (del territorio nel quale è presente la nostra sede - vedi le diverse iniziative sviluppate con L'Unione delle Terre d'Argine - ma anche di altre Regioni italiane), Fondazioni bancarie, Organizzazioni di volontariato, Associazioni di promozione sociale, Patronati, Sindacati pensionati, Agenzie per il lavoro, Cooperative sociali e loro Consorzi, piattaforme per il Welfare aziendale. Gestiamo altresì progetti finanziati da Commissione Europea, Direzioni dell'Unione Europea, Ministeri e Dipartimenti del Governo italiano.

PARTNER

Negli anni abbiamo operato con decine di organizzazioni partner provenienti da tutti i Paesi dell'UE (con l'eccezione di Ungheria e Lussemburgo), associazioni di tutela e advocacy di particolari segmenti di popolazione in condizioni di esclusione sociale; Università e Centri di ricerca sociale, Enti di formazione e Istituti scolastici. Segnaliamo in particolare i protocolli di intesa sottoscritti con il CRID (Centro di Ricerca su Vulnerabilità e Discriminazioni) dell'Università di Modena e con il Dipartimento di Psicologia dell'Università di Bologna.

COMUNITA'

Le comunità locali su cui operiamo sono interlocutori privilegiati e portatori di interesse primari delle attività di ANS: le nostre attività mirano ad avere ricadute positive e sostenibili sulla qualità di vita di coloro che vivono e operano sui territori in cui interveniamo.

Immagine



Sociale: Persone, Obiettivi e Attività

Sviluppo e valorizzazione dei soci

Vantaggi di essere socio

Possono essere soci cooperatori le persone fisiche di ambo i sessi, maggiori di età e capaci di agire, che, per le loro capacità, attitudini e specializzazioni, possono partecipare direttamente all'esercizio delle attività della cooperativa, prestando la loro attività, appartenenti alle seguenti categorie:

- soci lavoratori che prestano la loro attività lavorativa, per la quale percepiscono un compenso;
- soci volontari che prestano la loro attività gratuitamente ed esclusivamente per fini di solidarietà.

In relazione all'andamento dei bilanci, quando possibile, ai soci lavoratori inquadrati nel Contratto collettivo viene riconosciuto, dall'Assemblea in occasione del Bilancio, su proposta del Consiglio di Amministrazione, un ristorno in base ai criteri statutari

Numero e Tipologia soci

Soci Ordinari

9

Focus Tipologia Soci

Soci Lavoratori

9

Soci Svantaggiati

0

Soci Persone Giuridiche

0

Focus Soci persone fisiche

Genere

Maschi	2	%22
Femmine	7	%78

Totale
9.00

Età

fino a 40 anni	1	%11.11
Dai 41 ai 60 anni	6	%66.67
Oltre 60 anni	2	%22.22

Totale
9.00

Nazionalità

Nazionalità italiana	9	%100.00
----------------------	---	---------

Totale
9.00

Studi

Laurea	7	%77.78
Scuola media superiore	2	%22.22

Totale
9.00

Anzianità associativa

Da 0 a 5 anni	Da 6 a 10 anni	Da 11 a 20 anni	Oltre 20 anni
2	1	6	0
%22.22	%11.11	%66.67	%0.00

Totale
9.00

Occupazione: sviluppo e valorizzazione dei lavoratori

Politiche del lavoro e salute e sicurezza, contratti di lavoro applicati

La cooperativa applica il CCNL del Commercio Cooperativo.

Sono applicati tutti gli obblighi previsti dalla legge 81/08.

Numero Occupati

7

Occupati soci e non soci

Occupati soci Maschi	Occupati soci Femmine
0	4

Totale
4.00

Occupati non soci Maschi	Occupati non soci Femmine
0	3

Totale
3.00

Occupati soci fino ai 40 anni	Occupati soci da 41 a 60 anni	Occupati soci oltre 60 anni
1	3	0

Totale
4.00

Occupati NON soci fino ai 40 anni	Occupati NON soci fino dai 41 ai 60 anni	Occupati NON soci oltre i 60 anni
2	1	0

Totale
3.00

Occupati soci con Laurea	Occupati soci con Scuola media superiore	Occupati soci con Scuola media inferiore
3	1	0

Occupati soci con Scuola elementare	Occupati soci con Nessun titolo
0	0

			Totale
			4.00
Occupati NON soci con Laurea	Occupati NON soci con Scuola media superiore	Occupati NON soci con Scuola media inferiore	
3	0	0	
Occupati NON soci con Scuola elementare	Occupati NON soci con Nessun titolo		
0	0		
			Totale
			3.00
Occupati soci con Nazionalità Italiana	Occupati soci con Nazionalità Europea non italiana	Occupati soci con Nazionalità Extraeuropea	
4	0	0	
			Totale
			4.00
Occupati NON soci con Nazionalità Italiana	Occupati NON soci con Nazionalità Europea non italiana	Occupati NON soci con Nazionalità Extraeuropea	
3	0	0	
			Totale
			3.00

Volontari e tirocinanti (svantaggiati e non)

Volontari Svantaggiati	Volontari Svantaggiati	Volontari NON Svantaggiati	Volontari NON Svantaggiati
Maschi	Femmine	Maschi	Femmine
0	0	0	0
Totale svantaggiati		Totale non svantaggiati	
Tirocinanti Svantaggiati	Tirocinanti Svantaggiati	Tirocinanti NON Svantaggiati	Tirocinanti NON Svantaggiati
Maschi	Femmine	Maschi	Femmine
0	0	0	1
Totale svantaggiati		Totale non svantaggiati	
		1.00	

Attività svolte dai volontari

Tipologia di contratti di lavoro applicati

Nome contratto

CCNL Commercio Cooperativo

Dipendenti a tempo indeterminato e a tempo pieno	% 33.33
4	
Dipendenti a tempo indeterminato e a part time	% 8.33
1	
Dipendenti a tempo determinato e a tempo pieno	% 8.33
1	
Dipendenti a tempo determinato e a part time	% 8.33
1	
Collaboratori continuative	% 16.67
2	
Lavoratori autonomi	% 25.00
3	
Altre tipologie di contratto	% 0.00
0	

Totale

12.00

Struttura dei compensi, delle retribuzioni, delle indennità erogate**Organo di amministrazione e controllo**

Retribuzione annua lorda minima	Retribuzione annua lorda massima	Rapporto
3293	1493	0.45

Nominativo	Tipologia	Importo
Licia Boccaletti	indennità di carica	0
Nominativo	Tipologia	Importo
Federico Boccaletti	indennità di carica	0
Nominativo	Tipologia	Importo
Rita Anna Maria Seneca	indennità di carica	0

Dirigenti

Nominativo	Tipologia	Importo
-	compensi	0

Volontari

Importo dei rimborsi complessivi annuali
0

Numero volontari che hanno usufruito del rimborso
0

Turnover

Entrati nell'anno di rendicontazione (A) (Tutte le assunzioni avvenute al 31/12)	Usciti nell'anno di rendicontazione (B) (Tutte le cessazioni, dimissioni, licenziamenti, pensionamenti, ecc.. avvenute al 31/12)	Organico medio al 31/12 (C)
4	4	7

Rapporto % turnover
%114

Formazione

Tipologia e ambiti corsi di formazione

Il piano formativo è personalizzato sulle esigenze di ciascun dipendente.

Viene offerta sia formazione interna che la possibilità di frequentare corsi e seminari offerti da enti terzi, sia su proposta del lavoratore che su richiesta della direzione.

Oltre alla formazione obbligatoria sulla sicurezza sul lavoro, tutti i dipendenti frequentano un percorso formativo sul GDPR e la protezione dei dati personali.

Tipologia e ambiti corsi di formazione

Ore medie di formazione per addetto

Ore di formazione complessivamente erogate nel periodo di rendicontazione	Totale organico nel periodo di rendicontazione	Rapporto
140	7	20

Qualità dei servizi

Attività e qualità di servizi

Descrizione

Le nostre aree di intervento riguardano:

CAREGIVER FAMILIARI

Secondo l'Istat in Italia sono oltre 7 milioni i caregiver familiari, ovvero coloro che prestano – a titolo gratuito – assistenza ad un proprio caro malato, anziano, fragile o disabile. I caregiver familiari hanno bisogno di essere sostenuti nel loro ruolo, dal punto di vista del riconoscimento, della formazione, del sostegno psicologico, del supporto alla conciliazione, e del (re) ingresso nel mercato del lavoro. A tal fine Anziani realizza attività di:

- Sostegno al riconoscimento della figura del caregiver familiare
- Progetti dedicati a specifiche categorie di caregiver (adolescenti, migranti, LGBTI...)
- Formazione al ruolo
- Sostegno psicologico
- Riconoscimento delle competenze maturate informalmente
- Supporto alla conciliazione e (re)ingresso nel mercato del lavoro
- Formazione per operatori del settore sul caregiving familiare

ASSISTENTI FAMILIARI

Anziani e non solo si occupa di inclusione sociale e professionale di assistenti familiari ("badanti"). Un impegno che ha mantenuto nel tempo proponendo approcci innovativi per sostenere il milione di operatori di cura – italiani e stranieri – che si stima operino oggi nel nostro Paese per garantire l'assistenza ad anziani fragili, persone con malattie croniche e terminali. Anziani e non solo si occupa nello specifico di:

- Formazione professionale e linguistica
- Validazione delle competenze informali
- Informazione, orientamento, incontro domanda - offerta di lavoro di cura
- Emersione e promozione del lavoro regolare
- Riconoscimento di crediti formativi in mobilità transnazionale (ECVET)
- Formazione per operatori del settore sull'assistenza familiare

PREVENZIONE VIOLENZA ED ABUSO

L'abuso agli anziani è un fenomeno che, benché ancora poco conosciuto ed affrontato, colpisce ogni anno milioni di persone in Europa. L'abuso ha molte forme e viene perpetrato in diversi contesti: a domicilio, nei servizi sociali e sanitari, nelle istituzioni. Anziani e non solo si occupa di questo fenomeno sia attraverso progetti di ricerca e formazione che con servizi attivi sul territorio.

- Ricerca e formazione operatori sulla prevenzione degli abusi
- Tutela legale e amministrazione di sostegno
- Orientamento legale sui diritti degli anziani

SOCIETÀ DELL'INVECCHIAMENTO

Entro il 2060 quasi un terzo degli europei avrà più di 65 anni. La società dell'invecchiamento pone tutti davanti a nuove sfide – ma anche ad opportunità – per garantire che le persone anziane partecipino il più a lungo ed attivamente possibile alla vita sociale. Anziani e non solo si occupa di società dell'invecchiamento promuovendo azioni ed interventi volti a vedere le persone anziane come una risorsa e un'occasione di sviluppo per le loro comunità. I nostri progetti riguardano:

- Invecchiamento attivo, volontariato e intergenerazionalità
- Formazione e ricerca
- Innovazione tecnologica e organizzativa per la cura a lungo termine a domicilio

IMMIGRAZIONE, EDUCAZIONE FINANZIARIA, MICROCREDITO

INSERIMENTO LAVORATIVO

Anziani e non solo è attiva nella formazione di operatori dei servizi per il lavoro affinché tengano conto delle questioni culturali e di genere nell'orientamento professionale. Inoltre è attiva in progetti di scambio di buone prassi in ambito europeo rispetto al supporto alla transizione scuola-lavoro. Dal 2015 si avvale dello strumento Rickter Scale® come strumento di supporto all'inserimento lavorativo di soggetti svantaggiati.

- Orientamento
- Ricerca e selezione
- Sostegno all'inserimento lavorativo

FORMAZIONE INNOVATIVA

Anziani e non solo ha sviluppato un sistema per la formazione a distanza rivolto al settore sociale e dei servizi alla persona. Realizzata con particolare attenzione all'utilizzo da parte di persone poco esperte all'uso delle nuove tecnologie, si compone di corsi audio e video, test di valutazione, esercitazioni ed è strutturato in modo da rendere semplice e immediato il contatto e il confronto con i docenti, anche a distanza. La piattaforma può essere altresì utilizzata per la realizzazione di corsi in modalità blended (ovvero corsi in cui sono integrati e-learning e formazione in presenza). Attualmente sono disponibili i seguenti corsi:

- Corso per caregiver familiari
- Corso per assistenti familiari
- Corso di validazione delle competenze delle assistenti familiari
- Corso per coloro che assistono un malato di SLA
- Corsi di italiano per stranieri con specifiche sul lavoro di cura (Vincitore del Label Europeo delle Lingue 2014)
- Gli abusi verso le persone anziane
- Corsi per assistere i malati di demenza e Morbo di Alzheimer, Parkinson e Ictus

Attività presidiate ex attività di interesse generale art. 2 del decreto legislativo n. 112/2017

a) interventi e servizi sociali ai sensi dell'articolo 1, commi 1 e 2, della legge 8 novembre 2000, n. 328, e successive modificazioni, e interventi, servizi e prestazioni di cui alla legge 5 febbraio 1992, n. 104, e alla legge 22 giugno 2016, n. 112, e successive modificazioni; d) educazione, istruzione e formazione professionale, ai sensi della legge 28 marzo 2003, n. 53, e successive modificazioni, nonché le attività culturali di interesse sociale con finalità educativa; h) ricerca scientifica di particolare interesse sociale;

Utenti per tipologia di servizio

Tipologia Servizio	n. utenti	n. utenti diretti
Segretariato sociale, informazione e consulenza per l'accesso alla rete dei servizi	diretti 120	Famiglie Lavoratori
Tipologia Servizio	n. utenti	n. utenti diretti
Interventi e servizi educativo-assistenziali e territoriali e per l'inserimento lavorativo	diretti 100	Circa 100 beneficiari delle attività di educazione non formale realizzate nell'ambito dei progetti finanziati.

Impatti dell'attività

Ricadute sull'occupazione territoriale

Pur nelle sue piccole dimensioni, la cooperativa contribuisce ha ricadute occupazionali positive sul territorio, impiegando lavoratori provenienti dalle Province di Modena e Bologna.

Andamento occupati nei 3 anni

Media occupati del periodo di rendicontazione	Media occupati (anno -1)	Media occupati (anno -2)
7	6	6

Rapporto con la collettività

La cooperativa è fortemente inserita nella comunità di appartenenza e contribuisce ad interventi e progetti di valore sociale. ANS ospita annualmente studenti in alternanza scuola-lavoro e tirocinanti provenienti sia da enti di formazione professionale che da università. ANS partecipa ad iniziative culturali e ricreative promossa dalla rete delle cooperative ed associazioni del territorio.

Rapporto con la Pubblica Amministrazione

ANS partecipa alle occasioni di co-progettazione promosse dalle amministrazioni locali (es. Tavoli dei Piani Sociali di Zona); partecipa a riunioni e tavoli di lavoro convocati dalla PA per la lettura dei bisogni territoriali; interviene a seminari e convegni promossi dalle amministrazioni locali e dai servizi sanitari.

Impatti ambientali

ANS include una valutazione dell'impatto ambientale delle proprie attività e le progetta al fine di ridurne il più possibile l'impronta ecologica.

Situazione Economico-Finanziaria

Attività e obiettivi economico-finanziari

Situazione economica, finanziaria e patrimoniale

Nel 2020 la società ha realizzato un risultato economico positivo nonostante la situazione di crisi a livello mondiale. Da un punto di vista finanziario e patrimoniale è in perfetto equilibrio. In sintesi, in quest'anno, la Cooperativa, nonostante le sfide aggiuntive presentate dalla pandemia di COVID19, è stata in grado di mantenere le attività più consolidate, avviandone delle nuove e mantenendo una grande capacità di progettazione innovativa, mantenendosi focalizzata sui temi della società dell'invecchiamento ma ampliando anche ad altri ambiti per noi innovativi, come gli adolescenti. La gestione finanziaria

molto oculata ci ha consentito di essere autonomi da finanziamenti esterni.

Attivo patrimoniale , patrimonio proprio, utile di esercizio

Dati da Bilancio economico

Fatturato	€488.994,00
Attivo patrimoniale	€778.874,00
Patrimonio proprio	€162.025,00
Utile di esercizio	€13.774,00

Valore della produzione (€)

Valore della produzione anno di rendicontazione 496139	Valore della produzione anno di rendicontazione (anno -1) 518347	Valore della produzione anno di rendicontazione (anno -2) 537883
---	--	--

Composizione del valore della produzione

Composizione del Valore della produzione (derivazione dei ricavi)	Valore della produzione (€)	Ripartizione % ricavi
Ricavi da Pubblica Amministrazione	463375	% 93.40
Ricavi da aziende profit	18285	% 3.69
Ricavi da organizzazioni del terzo settore e della cooperazione	14127	% 2.85
Ricavi da persone fisiche	352	% 0.07
		Totale
		496'139.00

Fatturato per servizio (ex attività di interesse generale ex art. 2 del D.Lgs. 112/2017)

Tipologia Servizi	Fatturato (€)
a) interventi e servizi sociali ai sensi dell'articolo 1, commi 1 e 2, della legge 8 novembre 2000, n. 328, e successive modificazioni, ed interventi, servizi e prestazioni di cui alla legge 5 febbraio 1992, n. 104, e successive modificazioni, e di cui alla legge 22 giugno 2016, n. 112, e successive modificazioni;	45366
d) educazione, istruzione e formazione professionale, ai sensi della legge 28 marzo 2003, n. 53, e successive modificazioni, nonché le attività culturali di interesse sociale con finalità educativa;	443628
Totale	488'994.00

Fatturato per servizio Cooperative tip.A

Segretariato sociale, informazione e consulenza per l'accesso alla rete dei servizi

Sportelli tematici specifici (Informa giovani, Informa handicap, Informa famiglie, centro donna, percorso nascita, ecc...)	45365
Totali	45'365.00

Altri Servizi

Interventi/ Servizi rivolti a soggetti in condizione di fragilità (detenuti, senza fissa dimora, minoranze, ecc...)	45365
Ricerca e Formazione	429835
Altro software per soggetti fragili	13794
Totali	488'994.00

Obiettivi economici prefissati

Il nostro servizio di progettazione è stato in grado di presentare, direttamente o in partenariato diverse iniziative e siamo ottimisti rispetto alle attività che potranno essere realizzate nel 2021. Non sono previsti investimenti futuri di particolare rilievo.

RSI

Responsabilità Sociale e Ambientale

Buone pratiche

Tutti i progetti di ANS contribuiscono al raggiungimento degli obiettivi dell'Agenda 2030.

Partnership, collaborazioni con altre organizzazioni

Tipologia Partner	Denominazione Partnership	Tipologia Attività
Università	Protocolli di intesa	Protocolli per la promozione congiunta di iniziative e progetti

Obiettivi Sviluppo Sostenibile SDGs

Obiettivi Sviluppo Sostenibile SDGs

1. sconfiggere la povertà: porre fine ad ogni forma di povertà nel mondo;; 4. istruzione di qualità: fornire un'educazione di qualità, equa ed inclusiva, e opportunità di apprendimento permanente per tutti;; 5. parità di genere: raggiungere l'uguaglianza di genere e l'empowerment (maggiore forza, autostima e consapevolezza) di tutte le donne e le ragazze;; 8. lavoro dignitoso e crescita economica: incentivare una crescita economica duratura, inclusiva e sostenibile, un'occupazione piena e produttiva ed un lavoro dignitoso per tutti;; 10. ridurre le disuguaglianze: ridurre l'ineguaglianza all'interno di e fra le nazioni;

Coinvolgimento degli stakeholder

Attività di coinvolgimento degli stakeholder

Il bilancio sociale viene inviato agli stakeholder interni in versione bozza ed è sollecitato l'invio di contributi e revisioni.

Numero, tipologia e modalità di coinvolgimento di stakeholder interni

Categoria	Tipologia di relazione o rapporto	Livello di Coinvolgimento	Modalità di coinvolgimento
Soci	Scambio mutualistico, Decisionale e di coinvolgimento, Integrazione e inserimento lavorativo	Generale: attività complessiva della cooperativa	modalità “monodirezionali” di tipo informativo (Es.: diffusione del bilancio sociale a tutti gli stakeholder);, Azioni “bidirezionali” (Es.: focus group gli stakeholder);
Lavoratori	Decisionale e di coinvolgimento, Integrazione e inserimento lavorativo	Generale: attività complessiva della cooperativa	modalità “monodirezionali” di tipo informativo (Es.: diffusione del bilancio sociale a tutti gli stakeholder);, Azioni “bidirezionali” (Es.: focus group gli stakeholder);

Numero, tipologia e modalità di coinvolgimento di stakeholder esterni

Categoria	Tipologia di relazione o rapporto	Livello di Coinvolgimento	Modalità di coinvolgimento
Utenti	Coinvolgimento	Specifico: confronto su un'attività specifica/settore specifico della cooperativa (es. politiche di welfare, inserimento lavorativo..)	Modalità “monodirezionali” di tipo informativo (Es.: diffusione del bilancio sociale a tutti gli stakeholder);
Committenti	Coinvolgimento	Specifico: confronto su un'attività specifica/settore specifico della cooperativa (es. politiche di welfare, inserimento lavorativo..)	Modalità “monodirezionali” di tipo informativo (Es.: diffusione del bilancio sociale a tutti gli stakeholder);

Innovazione

Cooperazione

Obiettivi di Miglioramento

Obiettivi di miglioramento della rendicontazione sociale

Nel medio termine, ANS si pone l'obiettivo di migliorare il coinvolgimento degli stakeholder nella redazione del proprio bilancio sociale, organizzando momenti di confronto volti a raccogliere la percezione degli stakeholder rispetto agli obiettivi e agli impatti conseguiti da ANS nel corso dell'anno tramite le proprie attività sociali.

Obiettivo	Breve descrizione dell'obiettivo e delle modalità che verranno intraprese per raggiungerlo
Stakeholder engagement	Consultazione con gli stakeholder prima della redazione del bilancio sociale

Obiettivi di miglioramento strategici

Obiettivo	Breve descrizione dell'obiettivo e delle modalità che verranno intraprese per raggiungerlo
Crescita professionale interna	Affiancamento, formazione, assunzione progressiva di maggiori responsabilità

TABELLA DI CORRELAZIONE

Bilancio sociale predisposto ai sensi dell'articolo 14 del D. Lgs. n.117/2017

Il presente bilancio sociale è stato redatto attraverso il supporto del modello ISCOOP. La presente tabella di correlazione vuole offrire un quadro sinottico di come il modello ISCOOP sia in compliance con le "Linee guida per la redazione del bilancio sociale degli enti del Terzo settore" emanate dal Ministero Del Lavoro e delle Politiche Sociali con il Decreto 4 luglio 2019 (GU n.186 del 9-8-2019).

Per ogni sotto-sezione e requisito richiesto dalle Linee guida (riportati nella prima colonna della tabella), vengono riportati gli indicatori qualitativi e quantitativi **OBBLIGATORI** del modello ISCOOP che rispondono a quel requisito indicando l'ambito, la sezione e il/gli indicatori specifici i cui rintracciare i dati (seconda colonna della tabella).

Il Modello Iscoop è stato elaborato per le imprese sociali cooperative distinte per: Cooperative sociali di tipo A (A); Cooperative sociali di tipo B (B); Cooperative sociali di tipo A+B (A+B); Consorzi (C); Imprese sociali cooperative (non coop.sociali) (IS); Consorzi di imprese sociali cooperative (non coop. sociali) (ISC).

Alcuni indicatori presenti nel modello sono comuni a tutte le tipologie, altri sono specifici solo per quella tipologia di impresa sociale cooperativa. Tali indicatori specifici e obbligatori, quando presenti in tabella, riportano la tipologia di impresa sociale cooperativa alla quale si riferiscono.

Per completezza si ribadisce che come indicato nelle Linee Guida: "Per gli enti di Terzo settore tenuti ex lege alla redazione, il bilancio sociale dovrà contenere almeno le informazioni di seguito indicate (...). In caso di omissione di una o più sotto-sezioni **l'ente sarà tenuto a illustrare** le ragioni che hanno condotto alla mancata esposizione dell'informazione"

LINEE GUIDA PER LA REDAZIONE DEL BILANCIO SOCIALE DEGLI ENTI DEL TERZO SETTORE ai sensi dell'art. 14 comma 1 d.lgs. 117/2017 e, con riferimento alle imprese sociali, dell'art. 9 comma 2 d.lgs. 112/2017. (Gazzetta Ufficiale n. 186 del 9 agosto 2019)	Riferimento Modello ISCOOP. MODELLO DI BILANCIO SOCIALE PER LE IMPRESE SOCIALI COOPERATIVE SOCIALI
1) METODOLOGIA ADOTTATA PER LA REDAZIONE DEL BILANCIO SOCIALE	
Eventuali standard di rendicontazione utilizzati; Cambiamenti significativi di perimetro o metodi di misurazione rispetto al precedente periodo di rendicontazione; Altre informazioni utili a comprendere il processo e la metodologia di rendicontazione.	AMBITO: Parte Introduttiva INDICATORE: Nota Metodologica
2) INFORMAZIONI GENERALI SULL'ENTE	
Nome dell'ente; Codice Fiscale; Partita Iva; Forma giuridica e qualificazione ai sensi del Codice del Terzo settore; Indirizzo sede legale; Altre sedi; Aree territoriali di operatività; Valori e finalità perseguite (missione dell'ente); Attività statutarie individuate facendo riferimento all'art. 5 del d.lgs. 117/2017 e/o all'art. 2 del d.lgs. 112/2017 (oggetto sociale); evidenziare se il perimetro delle attività statutarie sia più ampio di quelle effettivamente realizzate, circostanziando le attività effettivamente svolte; Altre attività svolte in maniera secondaria/strumentale; Collegamenti con altri enti del terzo settore (inserimento in reti, gruppi di imprese sociali...); Contesto di riferimento;	AMBITO: Identità SEZIONE: Presentazione e dati anagrafici INDICATORE: <ul style="list-style-type: none"> ● Ragione sociale ● C.F. ● P.IVA ● Forma giuridica ● Attività di interesse generale ex art. 2 del d.lgs. 112/2017 ● Descrizione attività svolta ● Principali attività svolte da statuto (A, B, A+B, C, ISC) ● Adesione a consorzi ● Adesione a reti ● Adesioni a gruppi ● Contesto di riferimento e territori ● Regioni ● Provincie SEZIONE: Sede Legale e Sede operativa SEZIONE: Mission, vision e valori INDICATORE: <ul style="list-style-type: none"> ● Mission, finalità, valori e principi della cooperativa
3) STRUTTURA, GOVERNO E AMMINISTRAZIONE	
Consistenza e composizione della base sociale /associativa (se esistente)	AMBITO: Sociale: persone, obiettivi e attività SEZIONE: Sviluppo e valorizzazione dei soci INDICATORE: <ul style="list-style-type: none"> ● Numero e Tipologia soci ● Focus Tipologia Soci ● Anzianità associativa ● Focus Soci persone fisiche (A, B, A+B, IS) ● Soci svantaggiati per tipologia svantaggio, genere, età, titolo di studio, nazionalità (B, A+B) ● Tipologia di cooperative consorziate (C, ISC) ● Elenco cooperative consorziate per territorio (C, ISC)

<p>Sistema di governo e controllo, articolazione, responsabilità e composizione degli organi (indicando in ogni caso nominativi degli amministratori e degli altri soggetti che ricoprono cariche istituzionali, data di prima nomina, periodo per il quale rimangono in carica, nonché eventuali cariche o incarichi espressione di specifiche categorie di soci o associati);</p> <p>quando rilevante rispetto alle previsioni statutarie, approfondimento sugli aspetti relativi alla democraticità interna e alla partecipazione degli associati alla vita dell'ente;</p>	<p>AMBITO: Identità SEZIONE: Governance INDICATORE:</p> <ul style="list-style-type: none"> ● Sistema di governo ● Organigramma ● Responsabilità e composizione del sistema di governo <p>AMBITO: Identità SEZIONE: Partecipazione INDICATORE:</p> <ul style="list-style-type: none"> ● Vita associativa ● Numero aventi diritto di voto ● N. di assemblee svolte nel periodo di rendicontazione <p>AMBITO: Sociale: Persone, obiettivi e attività SEZIONE: Sviluppo e valorizzazione dei soci INDICATORE:</p> <ul style="list-style-type: none"> ● Vantaggi di essere socio
<p>Mappatura dei principali stakeholder (personale, soci, finanziatori, clienti/utenti, fornitori, pubblica amministrazione, collettività) e modalità del loro coinvolgimento. In particolare, le imprese sociali (ad eccezione delle imprese sociali costituite nella forma di società cooperativa a mutualità prevalente e agli enti religiosi civilmente riconosciuti di cui all'articolo 1, comma 3 del d. lgs. 112/2017 "Revisione della disciplina in materia di impresa sociale") sono tenute a dar conto delle forme e modalità di coinvolgimento di lavoratori, utenti e altri soggetti direttamente interessati alle attività dell'impresa sociale realizzate ai sensi dell'art. 11 del d. lgs. 112/2017;</p>	<p>AMBITO: Identità SEZIONE: Mappa degli Stakeholder INDICATORE: Mappa categoria di stakeholder</p> <p>AMBITO: Responsabilità sociale e ambientale SEZIONE: Coinvolgimento degli stakeholder INDICATORE: Attività di coinvolgimento degli stakeholder</p>
4) PERSONE CHE OPERANO PER L'ENTE	
<p>Tipologie, consistenza e composizione del personale che ha effettivamente operato per l'ente (con esclusione quindi dei lavoratori distaccati presso altri enti, cd. "distaccati out") con una retribuzione (a carico dell'ente o di altri soggetti) o a titolo volontario comprendendo e distinguendo tutte le diverse componenti; Contratto di lavoro applicato ai dipendenti; Natura delle attività svolte dai volontari;</p>	<p>AMBITO: Sociale: Persone, obiettivi e attività SEZIONE: Occupazione: sviluppo e valorizzazione dei lavoratori INDICATORE:</p> <ul style="list-style-type: none"> ● Numero Occupati ● Numero di occupati svantaggiati (B, A+B) ● Occupati soci e non soci ● Occupati svantaggiati soci e non soci (B, A+B) ● Politiche del lavoro e salute e sicurezza, contratti di lavoro applicati ● Tipologia di contratti di lavoro applicati ● Volontari e tirocinanti (svantaggiati e non)
<p>Attività di formazione e valorizzazione realizzate;</p>	<p>AMBITO: Sociale: Persone, obiettivi e attività SEZIONE: Occupazione: sviluppo e valorizzazione dei lavoratori INDICATORE:</p> <ul style="list-style-type: none"> ● Tipologia e ambiti corsi di formazione ● Ore medie di formazione per addetto
<p>Struttura dei compensi, delle retribuzioni, delle indennità di carica e modalità e importi dei rimborsi ai volontari: emolumenti, compensi o corrispettivi a qualsiasi titolo attribuiti ai componenti degli organi di amministrazione e controllo, ai dirigenti nonché agli associati; rapporto tra retribuzione annua lorda massima e minima dei lavoratori dipendenti dell'ente; in caso di utilizzo della possibilità di effettuare rimborsi ai volontari a fronte di autocertificazione, modalità di regolamentazione, importo dei rimborsi complessivi annuali e numero di volontari che ne hanno usufruito.</p>	<p>AMBITO: Sociale: Persone, obiettivi e attività SEZIONE: Occupazione: sviluppo e valorizzazione dei lavoratori INDICATORE:</p> <ul style="list-style-type: none"> ● Struttura dei compensi, delle retribuzioni, delle indennità erogate
5) OBIETTIVI E ATTIVITÀ	
<p>informazioni qualitative e quantitative sulle azioni realizzate nelle diverse aree di attività, sui beneficiari diretti e indiretti, sugli output risultanti dalle attività poste in essere e, per quanto possibile, sugli effetti di conseguenza prodotti sui principali portatori di interessi. Se pertinenti possono essere inserite informazioni relative al possesso di certificazioni di qualità. Le attività devono essere esposte evidenziando la coerenza con le finalità dell'ente, il livello di raggiungimento degli obiettivi di gestione individuati, gli eventuali fattori risultati rilevanti per il raggiungimento (o il mancato raggiungimento) degli obiettivi programmati. Elementi/fattori che possono compromettere il raggiungimento dei fini istituzionali e procedure poste in essere per prevenire tali situazioni.</p>	<p>AMBITO: Sociale: Persone, obiettivi e attività SEZIONE: Qualità dei servizi INDICATORE:</p> <ul style="list-style-type: none"> ● Attività e qualità di servizi ● Utenti per tipologia di servizio (A, A+B) ● Percorsi di inserimento lavorativo (B, A+B) <p>SEZIONE: Impatti sull'attività INDICATORE:</p> <ul style="list-style-type: none"> ● Ricadute sull'occupazione territoriale ● Rapporto con la collettività ● Rapporto con la Pubblica Amministrazione

	<p>AMBITO: Obiettivi di miglioramento SEZIONE: Obiettivi di miglioramento strategici INDICATORE:</p> <ul style="list-style-type: none"> ● Obiettivi di miglioramento strategici <p>SEZIONE: Obiettivi di miglioramento rendicontazione sociale INDICATORE:</p> <ul style="list-style-type: none"> ● Obiettivi di miglioramento rendicontazione sociale
6) SITUAZIONE ECONOMICO-FINANZIARIA	
<p>Provenienza delle risorse economiche con separata indicazione dei contributi pubblici e privati; specifiche informazioni sulle attività di raccolta fondi; finalità generali e specifiche delle raccolte effettuate nel periodo di riferimento, strumenti utilizzati per fornire informazioni al pubblico sulle risorse raccolte e sulla destinazione delle stesse; segnalazioni da parte degli amministratori di eventuali criticità emerse nella gestione ed evidenziazione delle azioni messe in campo per la mitigazione degli effetti negativi</p>	<p>AMBITO: Situazione economico-finanziaria SEZIONE: Attività e obiettivi economico-finanziari INDICATORE:</p> <ul style="list-style-type: none"> ● Situazione economica, finanziaria e patrimoniale ● Attivo patrimoniale, patrimonio proprio, utile di esercizio ● Valore della produzione ● Composizione del valore della produzione ● Fatturato per servizio (ex attività di interesse generale ex art. 2 del D.Lgs. 112/2017)
7) ALTRE INFORMAZIONI	
<p>Indicazioni su contenziosi/controversie in corso che sono rilevanti ai fini della rendicontazione sociale; Informazioni di tipo ambientale, se rilevanti con riferimento alle attività dell'ente: tipologie di impatto ambientale connesse alle attività svolte; politiche e modalità di gestione di tali impatti; indicatori di impatto ambientale (consumi di energia e materie prime, produzione di rifiuti ecc.) e variazione dei valori assunti dagli stessi; nel caso delle imprese sociali che operano nei settori sanitario, agricolo, ecc. in considerazione del maggior livello di rischi ambientali connessi, potrebbe essere opportuno enucleare un punto specifico ("Informazioni ambientali") prima delle "altre informazioni", per trattare l'argomento con un maggior livello di approfondimento; Altre informazioni di natura non finanziaria, inerenti gli aspetti di natura sociale, la parità di genere, il rispetto dei diritti umani, la lotta contro la corruzione ecc. Informazioni sulle riunioni degli organi deputati alla gestione e all'approvazione del bilancio, numero dei partecipanti, principali questioni trattate e decisioni adottate nel corso delle riunioni.</p>	<p>AMBITO: Parte Introduttiva INDICATORE: Introduzione</p> <p>AMBITO: Sociale: persone, obiettivi e attività SEZIONE: Impatti sull'attività INDICATORE: Impatti ambientali</p> <p>AMBITO: Responsabilità sociale e ambientale SEZIONE: Responsabilità sociale e ambientale INDICATORE:</p> <ul style="list-style-type: none"> ● Buone pratiche ● Partnership, collaborazioni con altre organizzazioni <p>AMBITO: Identità SEZIONE: Partecipazione INDICATORE:</p> <ul style="list-style-type: none"> ● Vita associativa ● Numero aventi diritto di voto ● N. di assemblee svolte nel periodo di rendicontazione